

A forgalmi vizsga követelményei – B kategória

A forgalmi vezetés vizsga célja annak megállapítása, hogy a vizsgázó

- rendelkezik-e a személygépkocsi biztonságos közlekedéséhez szükséges ellenőrzési ismeretekkel,
- a személygépkocsi technikai kezelésében és a manőverezési feladatok szükséges jártasság szintjére,
- gyakorlottsága, helyzetfelismerése, közlekedési látása, manőverezési képessége megfelel-e a közúti forgalomban történő önálló, biztonságos és környezetkímélő közlekedés követelményeinek.



A vizsgabiztos a forgalmi vizsgán a különböző forgalmi helyzetekben a vizsgázó jármű feletti uralmát, járművezetői teljesítményét azon a szinten értékeli, ami a kezdő járművezetőtől a saját és a közlekedés többi résztvevőjének biztonsága érdekében elvárható. Elindulás előtt a vizsgázó a KRESZ szerinti kötelező ellenőrzést végezze el, ezt követően a biztonsági övet csatolja be. A járdaszegély (úttest széle) mellől, vagy forgalmi ok miatti megállás után határozottan, biztosan, egyenletesen, a kezelő-berendezéseket, szükség esetén a világítást, a jelzéseket használva, körültekintően induljon el. Indulás előtt a külső visszapillantó tükörből vagy más módon győződjön meg a jármű mögötti és melletti forgalomról. Mindig az oktató által megjelölt irányba haladjon. Iránymutatás hiányában kövesse az út vonalvezetését, illetve tegyen eleget a közúti jelzések kötelezéseinek.

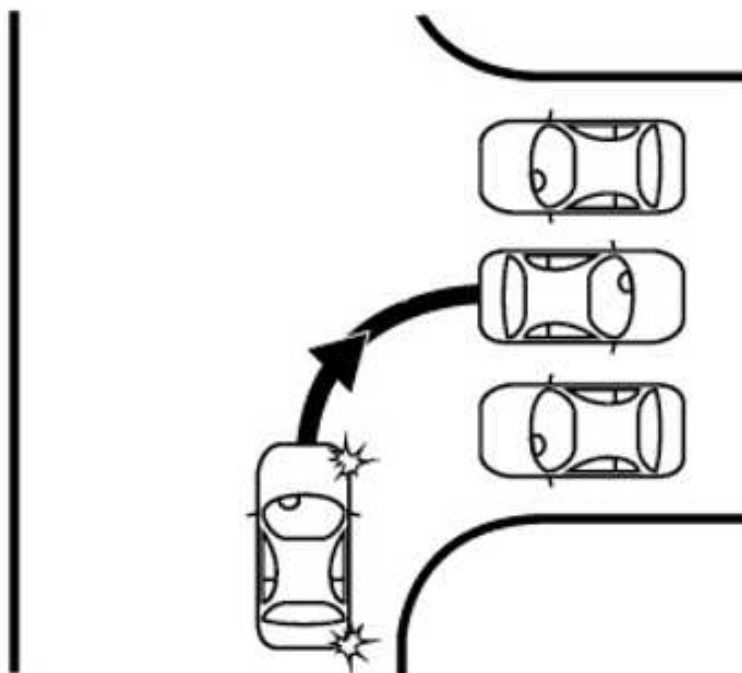
A forgalmi vezetés vizsga időtartama 60 perc, melyből a vizsgázónak a közúti forgalomban járművet vezetnie 50 percen keresztül.

A forgalmi vezetés vizsga során a vizsgázónak

- a vizsga elején el kell végeznie a jogszabályban kötelezően előírt, a járművön végrehajtandó ellenőrzéseket, napi első elindulás előtti teendőket (**Elindulás előtti teendők**),
- a vizsgáztatás eljárásrendjének megfelelő módon kijelölt vizsgautvonalon elindulva a
- szakoktató tájékoztatása, útirány meghatározása alapján a forgalmi szabályok betartása mellett önállóan kell a közúti forgalomban járművet vezetnie 50 percen keresztül (**Forgalmi vezetés a közúti forgalomban**), melynek során
 - a teljes vizsgaidő alatt a jelen vizsgakövetelményekben meghatározott 7 manőverezési feladat (M1-M7) közül a vizsgabiztos által az előzetesen kijelölt 2 feladatot sikeresen végre kell hajtania (Manőverezési feladatok):
 - egyet a parkolási feladatok közül (M1-M5),
 - egyet a megfordulási manőverek feladatai közül (M6-M7).

A vizsgabiztos hibavonallal jelöli az azonnali sikertelenséget nem okozó hibásan végrehajtott manővereket. A vizsgabiztos a vizsga eredményeként „Megfelelt” vagy „Nem felelt meg” minősítést ad.

M1 – Beállítás várakozóhelyre jobbra előre 90°-os szögben, majd kiállítás



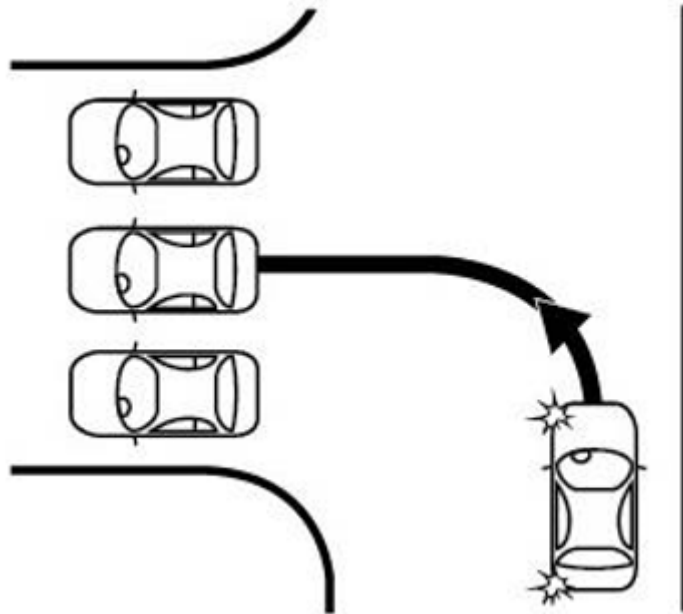
Követelmény

A feladatot két várakozó jármű közé történő parkolással kell végrehajtani úgy, hogy a feladat végrehajtása után a jármű kijelölt várakozó helyen az előírásoknak megfelelően (a vonalra nem ráállva) helyezkedjen el. A vizsgázó a személygépkocsival a manővernek megfelelően, szabályosan elhelyezkedve, jobbra kanyarodási szándékát jelezve, a megfelelő körültekintéssel előremenetben finom sebességtartással, a beálláshoz szükséges íven haladva (a személygépkocsi helyzetétől függő iránymódosításokkal) álljon be a várakozó járművek közé. Beálláskor, korrigáláskor a személygépkocsi mozgásának megfelelő irányba nézzen, valamint előre és oldalra pillantásokkal ellenőrizze a manőver helyességét. Rögzítse kézfékkal a személygépkocsit, majd hátramenetben álljon ki. A vizsgázónak a manőver végrehajtása alatt mindig a jármű mozgásának megfelelő irányjelzést kell adnia.

Hibavonalat kell adni, ha

- a parkolás után nem a parkolóhely közepére helyezte el a járművet,
- a jármű hossz tengelye nagymértékben eltér a parkolóhely tengelyétől,
- másodszori javítással sikerült a feladatot végrehajtani

M2 - Beállítás várakozóhelyre balra előre 90°-os szögben majd kiállítás



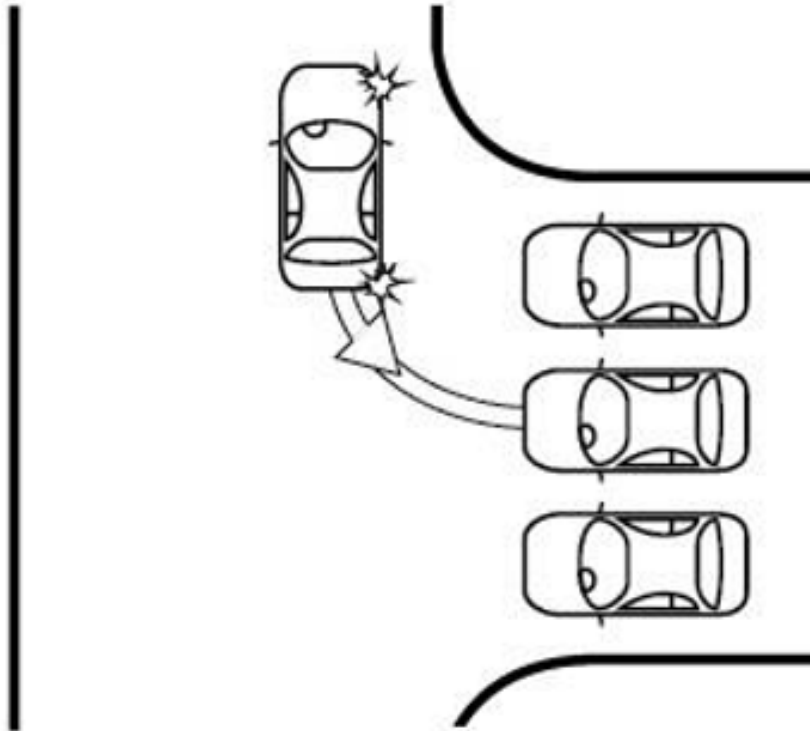
Követelmény

A feladatot két várakozó jármű közé történő parkolással kell végrehajtani úgy, hogy a feladat végrehajtása után a jármű kijelölt várakozó helyen az előírásoknak megfelelően (a vonalra nem ráállva) helyezkedjen el. A vizsgázó a személygépkocsival a manővernek megfelelően, szabályosan elhelyezkedve, balra kanyarodási szándékát jelezve, a megfelelő körültekintéssel előremenetben finom sebességtartással, a beálláshoz szükséges íven haladva (a személygépkocsi helyzetétől függő iránymódosításokkal) álljon be a várakozó járművek közé. Beálláskor, korrigáláskor a személygépkocsi mozgásának megfelelő irányba nézzen, valamint előre és oldalra pillantásokkal ellenőrizze a manőver helyességét. Rögzítse kézfékkal a személygépkocsit, majd hátramenetben álljon ki. A vizsgázónak a manőver végrehajtása alatt mindig a jármű mozgásának megfelelő irányjelzést kell adnia.

Hibavonalat kell adni, ha

- a parkolás után nem a parkolóhely közepére helyezte el a járművet,
- a jármű hossz tengelye nagymértékben eltér a parkolóhely tengelyétől,
- másodszori javítással sikerült a feladatot végrehajtani

M3 – Beállítás várakozóhelyre jobbra hátra 90°-os szögben



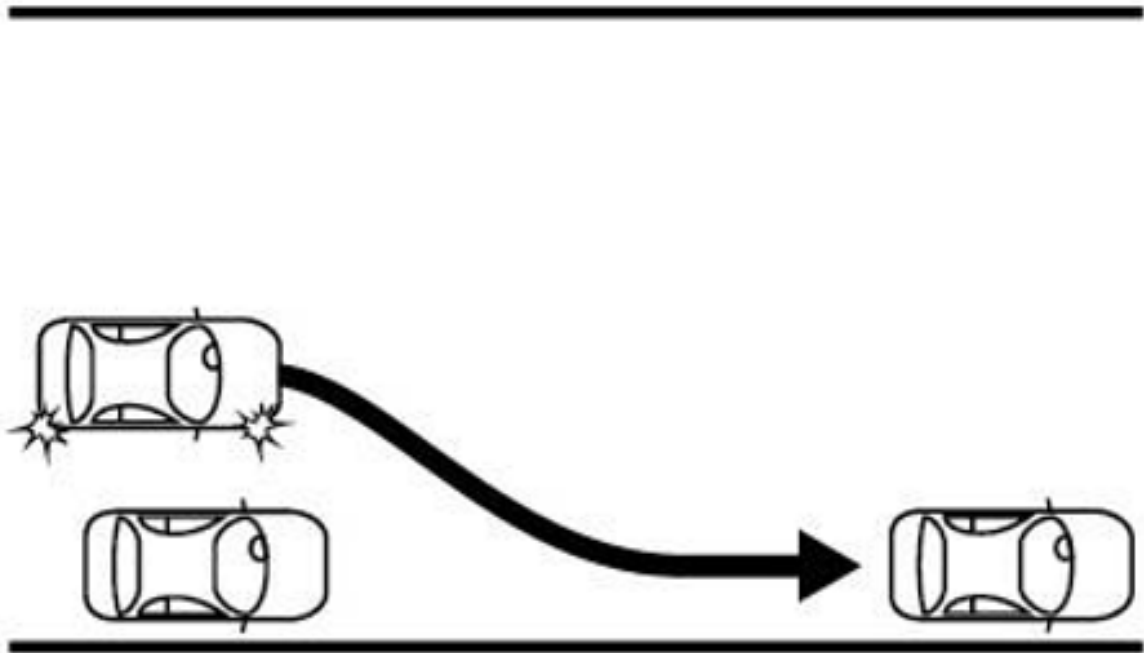
Követelmény

A feladatot két várakozó jármű közé történő parkolással kell végrehajtani úgy, hogy a feladat végrehajtása után a jármű kijelölt várakozó helyen az előírásoknak megfelelően (a vonalra nem ráállva) helyezkedjen el. A vizsgázó a személygépkocsival a manővernek megfelelően, szabályosan elhelyezkedve, jobbra kanyarodási szándékát jelezve, a megfelelő körültekintés után induljon el hátramenetben finom sebességtartással, a beálláshoz szükséges íven haladva (a személygépkocsi helyzetétől függő iránymódosításokkal) álljon be a várakozó járművek közé. Beálláskor, korrigáláskor a személygépkocsi mozgásának megfelelő irányba nézzen, valamint előre és oldalra pillantásokkal ellenőrizze a manőver helyességét. Rögzítse kézifékkal a személygépkocsit, majd előremenetben balra haladva álljon ki úgy – a kiállási irányának megfelelő irányjelzést alkalmazva-, hogy az eredeti iránnyal szemközti sávba érkezzen meg. A vizsgázónak a manőver végrehajtása alatt mindig a jármű mozgásának megfelelő irányjelzést kell adnia.

Hibavonalat kell adni, ha

- a parkolás után nem a parkolóhely közepére helyezte el a járművet,
- a jármű hossz tengelye nagymértékben eltér a parkolóhely tengelyétől,
- másodszori javítással sikerült a feladatot végrehajtani

M4 - Parkolás úttal párhuzamosan előremenetben



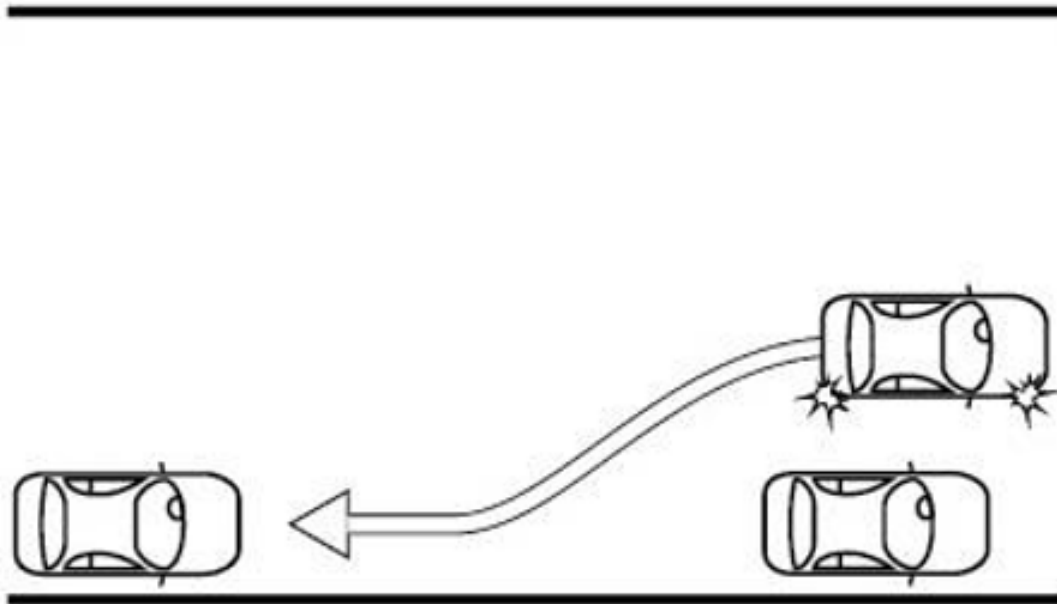
Követelmény

A feladatot két várakozó jármű közé történő parkolással kell végrehajtani úgy, hogy a feladat végrehajtása után a jármű kijelölt várakozó helyen az előírásoknak megfelelően helyezkedjen el. A várakozó járművek között a távolság kb. 12-15 méter legyen. A helyes várakozási pozíció eléréséhez szükséges esetén tolatással korrigálja a járművet. Beálláskor, korrigálásor a személygépkocsi mozgásának megfelelő irányba nézzen, valamint előre és oldalra pillantásokkal ellenőrizze a manőver helyességét. Rögzítse kézifékkal a személygépkocsit, majd előremenetben kiállva – a megfelelő irányjelzés alkalmazásával – haladjon tovább. A vizsgázónak a manőver végrehajtása alatt mindig a jármű mozgásának megfelelő irányjelzést kell adnia

Hibavonalat kell adni, ha

- a jármű hossz tengelye nagymértékben eltér a járdaszegély vonalától
- másodszori javítással sikerült a feladatot végrehajtani

M5 – Parkolás úttal párhuzamosan hátramenetben



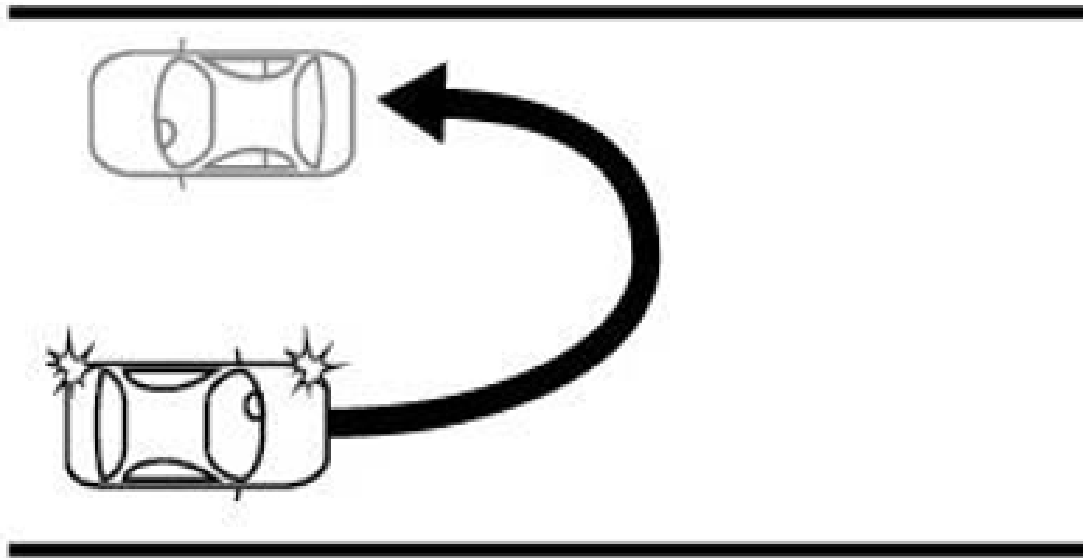
Követelmény

A feladatot két várakozó jármű közé történő parkolással kell végrehajtani úgy, hogy a feladat végrehajtása után a jármű kijelölt várakozó helyen az előírásoknak megfelelően (a vonalra nem ráállva) helyezkedjen el. A várakozó járművek között a távolság ne legyen több 7 méternél. Beálláskor, korrigáláskor a személygépkocsi mozgásának megfelelő irányba nézzen, valamint előre és oldalra pillantásokkal ellenőrizze a manőver helyességét. Rögzítse kézfékkal a személygépkocsit, majd előremenetben kiállva – a megfelelő irányjelzés alkalmazásával haladjon tovább. A vizsgázónak a manőver végrehajtása alatt mindig a jármű mozgásának megfelelő irányjelzést kell adnia.

Hibavonalat kell adni, ha

- a jármű hossz tengelye nagymértékben eltér a járdaszegély vonalától
- másodszori javítással sikerült a feladatot végrehajtani

M6 – Megfordulás egy ívben



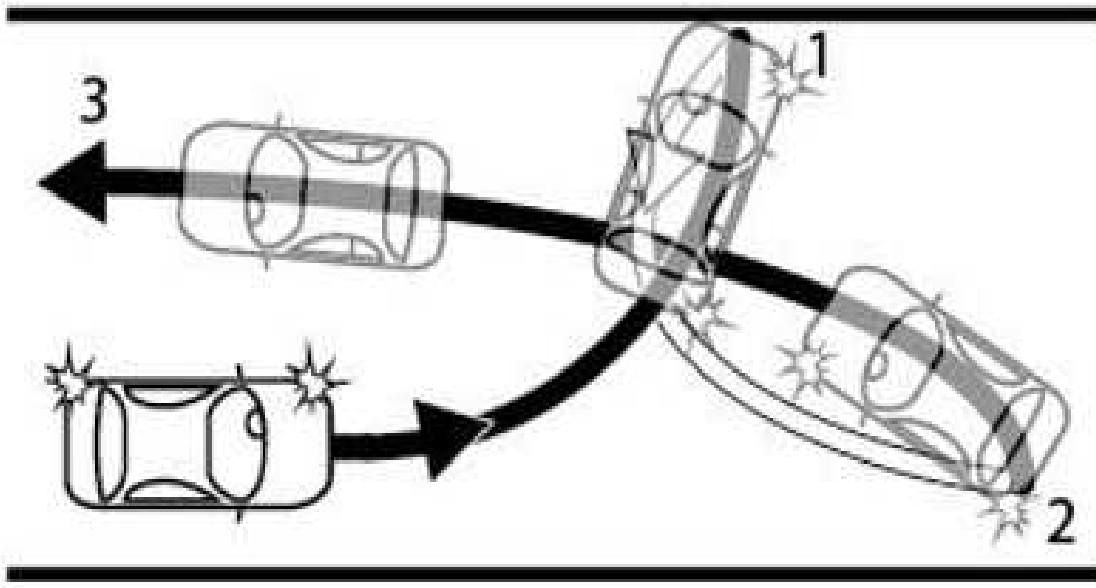
Követelmény

A feladatot olyan helyen kell végrehajtani, ahol az úttest kellően széles az egy ívben történő megforduláshoz. A vizsgázó a személygépkocsival menetirány szerinti jobb oldalon megfelelően és szabályosan elhelyezkedve jelezze megfordulási szándékát, körültekintés után induljon el, finom sebességtartással egyenletes kormányzással forduljon meg egy ívben tolatás, illetve megállás nélkül. Megforduláskor a személygépkocsi mozgásának megfelelő irányba nézzen, valamint oldalra és előre pillantásokkal ellenőrizze a manőver helyességét. A vizsgázónak a manőver végrehajtása alatt mindig a jármű mozgásának megfelelő irányjelzést kell adnia.

Hibavonalat kell adni, ha

- másodszeri javítással sikerült a feladatot végrehajtani

M7 – Megfordulás hátramenet közbeiktatásával (Y megfordulás)



Követelmény

A feladat végrehajtásának helyét úgy kell megválasztani, hogy mindkét oldalon megfelelő hosszúságú járdaszegély legyen, és a vizsgázó egyszeri hátramenettel megfordulhasson. A vizsgázó a személygépkocsival a menetirány szerinti jobb oldalon elindulási szándékának jelzése és körültekintés után induljon el, finom sebességtartással kormányozzon a bal oldali szegély felé, majd induljon el hátramenetben jobbra kormányozva a másik járdaszegély felé addig, ahonnan a megállás után előre indulva, balra kormányozva, a megfordulást be tudja fejezni. Megforduláskor a személygépkocsi mozgásának megfelelő irányba nézzen, valamint oldalra és előre pillantásokkal ellenőrizze a manőver helyességét. A vizsgázónak a manőver végrehajtása alatt mindig a jármű mozgásának megfelelő irányjelzést kell adnia.

Hibavonalat kell adni, ha

- másodszeri javítással sikerült a feladatot végrehajtani